

# LYNGPOSTEN

Årgang 3 Uge 32 Tirsdag 6. august 2024



## Åbningsfest for Blåhøj Friskole

Så er det snart tid til at vi starter vores nye FRISKOLE op i Blåhøj - det markerer vi,

**Lørdag d. 10/8 -24 kl. 11-14 på Blåhøj Friskole**  
 hvor alle er inviteret til et brag af en åbningsfest

Der er gratis pølser og brød til alle. Hoppeborg til de mindste og støtteforeningen for Blåhøj Friskole står klar med salg af øl og vand.

Blåhøj Friskole & Børnehuset Solstrålen - friskole, SFO, børnehave og vuggestue  
 Blåhøj Skolevej 4 - Blåhøj - 7330 Brande

**VESTERBY**  
 MILJØ & ENTREPRENØRSERVICE APS

- Støbe og Jordarbejde
- Kloakering og Dræn
- Alt i belægning
- TV-inspektion
- Højtryksspuling
- Slamsugning

KLOAKMESTER  
 THOMAS VESTERBY  
**TLF. 4042 9240**  
 TV@VESTERBYMILJO.DK

24 TIMERS SERVICE

**BCVVS**  
 - DIN LOKALE VVS-MAND

VVS ARBEJDE  
 FJERNVARME OG JORDVARME  
 LUFT TIL VAND OG LUFT TIL LUFT  
 VARMEPUMPER  
 INDUSTRI OG LANDBRUG

**TLF. 44 10 19 14**

EN DEL AF WWW.BCENERGISERVICE.DK

**BLÅHØJ EL**  
 Buelundvej 1, Blåhøj  
 7330 Brande

EL & V.V.S. / KNUD PETERSEN  
 FILSKOV 4/s

Buelundvej 1, Blåhøj  
 7330 Brande  
**Tlf: 75 34 81 22**

**Thermia** Varmepumper

- en del af  
**BLÅHØJ EL**

EL arbejde - Hvidevarer - Lamper - Brugskunst - Industri  
 Landbrug - Private - Jordvarme - Varmepumper - VVS

**Din lokale elektriker**

**JyskTeknik**  
**25 21 49 59**  
 WWW.JYSK-TEKNIK.DK

**Elarbejde - Varmepumper**

TØMRERFIRMAET  
**C.THAYSEN BYG**

Vi løser alle former for tømreropgaver og montageservice i hele landet. Både store totalløsninger og små specialopgaver.

- ✓ Ombygning
- ✓ Tilbygning
- ✓ Nybygning
- ✓ Vinduer/Døre
- ✓ Køkkenmontage
- ✓ Tagopgaver
- ✓ Efterisolering

**TLF. 2299 8771 · CTHAYSENBYG.DK**

**EL-INSTALLATIONER**

- Industri
- Nybygning
- Til- og ombygning
- Landbrug/Markvanding
- Solcelleanlæg
- EDB/Data
- Salg og rep. af hvidevarer

*Salg og montage af varmpumper  
 VE-installatør*

**WESTERGAARD EL a/s**  
 SDR. OMME • GRINDSTED  
**75 34 10 81**  
 INFO@WESTERGAARD-EL.DK  
 WWW.WESTERGAARD-EL.DK

EL med sikkerhed



# Åbningsfest på Blåhøj Friskole

- Af Vickie Faartoft.

Vi er nu klar til at slå dørene op til en helt særlig friskole.

Alle er velkomne, når Blåhøj Friskole og Børnehuset Solstrålen åbner dørene til vores nye fælles hus.

Lørdag den 10. august kl. 11-14 indvies lokalerne på Blåhøj Friskole, Blåhøj Skolevej 4, 7330 Brande.

Det vil glæde os at se dig til Blåhøj Friskoles åbningsfest.

Vi klipper snoren og byder på pølser og brød til alle. Friskolens nye støtteforening sælger øl og vand. Her vil være hoppeborg for de mindste.

Vi indvier friskolen, som vi igennem sommerferien, har knoklet for at om-danne til vores eget.

Processen har været lang og til tider hård og den ihærdige friskolegruppe, har ikke holdt meget sommerferie.

Men nu står vi her med nye inspirerende lokaler, klar med nye visioner og idéer.

Vi har til skolestart 39 tilmeldte skolebørn og allerede en 0. klasse med 6 elever til skoleåret 25. Vi er vokset med 15 kommende elever hen over de sidste måneder og vores skole er endnu ikke åben. Elevtalsmæssigt har vi allerede nået vores

målsætning for næste skoleår. Med et elevtal på 50, som målsætning for år 2, bliver det helt sikkert en realitet allerede, når vi går ind i næste skoleår.

Blåhøj Friskole er en succes. Vi ser en kæmpe opbakning og et stort behov for lige netop det vi med Blåhøj Friskole kommer til at kunne tilbyde.

Vi har nu et stærkt personaleteam på ikke mindre end 13 ansatte; lærer, pædagoger, socialrådgiver, køkkenpersonale, sekretær, bogholder, rengøring og pedel.

Vi vil supplere hinanden fagligt og bliver et stærkt fundament for vores skole.

Blåhøj Friskole og Børnehuset Solstrålen, skal kendes ved; et fælles hus, her bliver personalet genkendeligt, bør-



nene har på kryds af vuggestue, børnehave og skole set hinanden til morgensang og aktiviteter i dagligdagen. Der er ingen stor overgang mellem at gå i børnehave og skole, dette er rigtig sundt for vores børn. Vi har ingen vision om at blive en kæmpe skole. Vi ønsker at bevare små klassetrin, dette ser vi som en kæmpe værdi og en af Blåhøj Friskoles største forcer.

Vi drømmer om ventelister og ikke bare at fylde elever ind. Dette tør vi faktisk satse på!

I vores værdigrundlag har vi fokus på at se det enkelte barn. Vi har fokus

på den kreative tilgang til læring. At store og små, lærer, opbygger og tager sig af hinanden.

Vi vil være en samlet fælles skole, hvor hvert enkelt barn er en del af fællesskabet. Vi ønsker at børnene lærer at tage ansvar, samt udvikler en viden om social forståelse.

Dette opnås i samarbejde med hjemmet. Vi ønsker, at bringe den åbne skole til live, ved også at bruge naturen, udelivet og lokalområdet. Leg og læring i uderummet giver muligheder, hvor de motoriske evner bliver udfordret og nysgerrigheden og oplevelser skabes.

Vi ønsker den gode, anerkendende dialog mellem den voksne og barnet som grundlæggende i undervisningen og i livet på skolen.

Vi ser det som et fælles ansvar, at alle føler sig en del af fællesskabet og føler sig værdsat.

På Blåhøj Friskole får du fuld forplejning, så dit barn kan lade madpakken blive hjemme. At vi laver maden og spiser sammen, ser vi også som en grundpæl i dannelse og fællesskab. Dit barn lærer helt naturligt om jord til bord. Man lærer også at smage og spise andet end det man "plejer", da vi sammen spiser den samme mad.

Vi står sammen bag et stort fælles hus, med vuggestue, børnehave, friskole og SFO. Vi står fælles om vores værdier. Vi glæder os til at vise det hele frem og fejre det sammen med jer. Vi ses på BLÅHØJ FRISKOLE!

## Aktiviteter i Sdr. Omme Kirke

### Højmesse

v. Patricia Paarsgaard Bolther  
Søndag 11/8 kl. 10.30

### Gudstjeneste

v. Karin Engmarksgaard  
Søndag 18/8 kl. 9.00

### Gudstjeneste

v. Karin Engmarksgaard  
Søndag 25/8 kl. 9.00

### Gudstjeneste

v. Karin Engmarksgaard  
Søndag 1/9 kl. 9.00

### Plejhjemsgudstjeneste

på Omme Plejehjem  
Tirsdag 3/9 kl. 10.15

[www.sdrommekirke.dk](http://www.sdrommekirke.dk)

*Salon Winia*

HOVEDGADEN 12 - SDR.OMME  
TLF. 42 96 10 11  
KIG IND OG SE OM VI HAR EN TID  
ELLER BOOK ONLINE PÅ  
[WWW.WINIA.DK](http://WWW.WINIA.DK)

**VIDSTE DU...?**



- At nat- og dagsommerfugle findes i over 150.000 sorter. Natsommerfugl udgør 97% heraf.
- At sommerfuglens antenner indeholder lungtesansen, der kan spore individer af samme art på stor afstand.
- At sommerfuglens nederste del af benene indeholder smagsorganerne.

**LYNGPOSTEN**  
udkommer hver tirsdag  
på [www.lyngposten.com](http://www.lyngposten.com)

Det er muligt at læse Lyngposten på Biblioteket og på Omme Plejehjem. Ønsker du Lyngposten leveret i din postkasse, kan du bestille et hel- eller halvårsabonnement.

Tlf. 61 16 57 67 / [post@lyngposten.com](mailto:post@lyngposten.com)

## Bestyrelsen i Den Selvejende Institution Lyngposten

Formand:  
**Peter Sørensen**  
Næstformand:  
**Lucas Hansen**  
Kasserer:  
**Poul Erik Høj**  
Menige medlemmer:  
**Liset Daniel Egsgaard**  
**Mogens Jørgensen**  
Suppleanter:  
**Susanne Møller Randeris**  
**Preben Lyng Jensen**

DEN SELVEJENDE INSTITUTION  
**LYNGPOSTEN**

*Invitationer og tilbehør til festen*

**PERSONLIGE OG SKRÆDDERSYEDE**

*invitationer  
bordkort  
bordoversigt  
menukort  
drinks kort  
velkomstskilt  
takkekort  
fingerkraftryksplakat  
quiz*

**OG ANDRE TING SOM F.E.KS.**

*aktivitetshæfter  
layout til sange  
m.m.*

*Kontakt mig i dag med dine ønsker og drømme og modtag 3 uforpligtende udkast til din personlige og skræddersyede invitation*



Tlf. 49 40 57 18 - [info@chanettskreativehjoerne.dk](mailto:info@chanettskreativehjoerne.dk)

Lyngposten udkommer online på [www.lyngposten.com](http://www.lyngposten.com)

Udgiver: Den Selvejende Institution Lyngposten

Daglig leder: Annitta Højgård

Det er gratis at få artikler med i avisen. Vedr. annoncering, ring og forhør på tlf.: 61 16 57 67.

Lyngposten udkommer tirsdag i hver uge.

Artikler: Materiale indsendes senest lørdag kl. 16.00 eller mandag kl. 9.00 KUN efter aftale.

Annoncer: Materiale indsendes senest fredag kl. 12.00 - eller efter aftale.

Materiale indsendes til email: [post@lyngposten.com](mailto:post@lyngposten.com). For yderligere info: Tlf.: 61 16 57 67.



## Sdr. Omme blomstrer

- Af Liset Daniel Egsgaard, formand for Borger og Erhverv.

Vi får alle øje på de farvestrålende blomster i lyskrydset som står så smukt og minder os om den frivillighed og den fremgang der sker i Sdr. Omme lige nu. Det summer af liv i byen, det gamle slogan *Sdr. Omme den aktive by ved åen* er bestemt stadig sigende for byen. Uden de frivillige ville der ikke være den fremgang som der er i byen. De 3 "stødtænder" på Sig-Engen som skal symbolisere spirere, de har stået der længe og de er bestemt heller ikke forældede.

Ved første øjekast ligner byen en helt almindelig gennemkørselsby med smuk natur, men det man ikke får øje på, er det blomstrende erhvervsliv. Et erhvervsliv som støtter foreningerne i byen og det mærker vi også i Sdr. Omme Borger og Erhverv.

Der er erhverv som har været i byen i årtier, der er iværksættere som har startet en forretning op helt fra bunden og nogle erhverv der har haft stor fremgang. Alle støtter de os med et erhvervsmedlemsskab og vi tæller nu 53 erhvervsdrivende, det er en flot fordobling gennem de sidste år. Det er vi meget taknemmelige for.

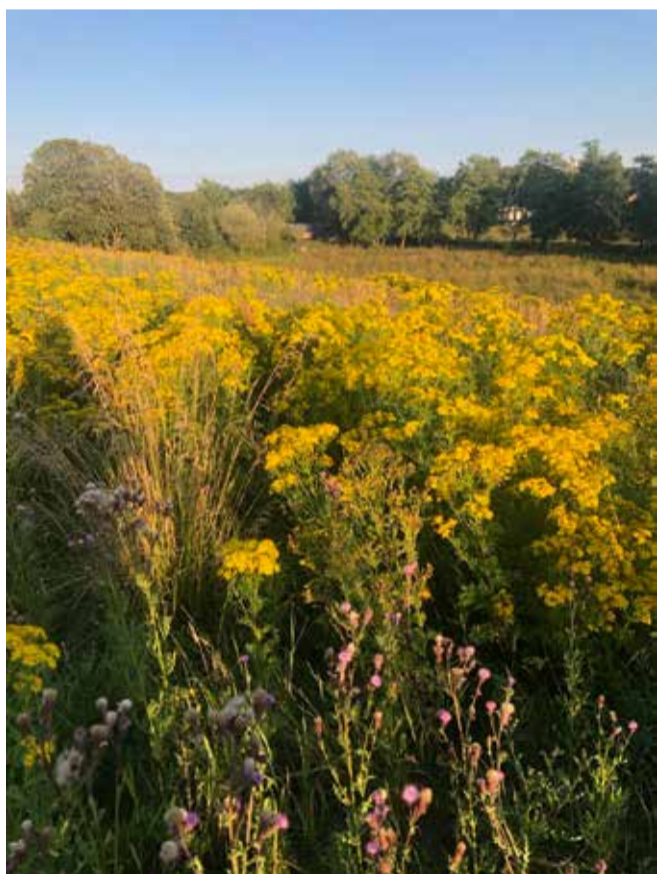
De erhvervsdrivende giver byen en hjælpende hånd når bestyrelsen smører ærmerne op. Der bliver blandt andet samarbejdet med forretningerne omkring de arrangementer som afholdes og der bliver hjulpet med praktiske ting som f.eks. service af flagalle-traileeren, opsætning af julebelysning og påsætning af stjernen i toppen af juletræ.

Vi vil som erhvervsforening forsøge at have mere fokus på de erhvervsdrivende, ved hjælp af Sdr. Ommes Facebookside og hjemmeside og så bliver der i efteråret afholdt et ar-

rangement for at styrke sammenholdet blandt erhvervsmedlemmerne. Vi er en forening som skal tilgodese både borgere og erhvervsdrivende og gennem et samarbejde står vi alle stærkere og det styrker byen. Vi kan skabe forbedringer i byen sammen.

Erhvervslivet er stærkt i byen fordi de får opbakning fra byens borgere. Vær bevidst om det aktive valg, om at støtte op om erhvervslivet, de gør en forskel for byen og byens foreninger. Støt lokalt ved at benytte de lokale erhvervsdrivende, så Sdr. Omme fortsætter med at blomstre.

## Engbrandbæger - Sommerens varme plantetema



- Af Peter Sigsgaard Sørensen.

Som de fleste sikkert har bemærket, er planten eksploderet i de seneste år. Nu bor jeg ved Vejlevej og nedenfor på marken og bakken ned til engen er alt efterhånden gult. Det var ikke tilfældet for få år siden. Engbrandbæger har bredt sig eksplosivt. Når I kommer ind til byen fra Grindsted og kører over åen, så prøv at se til højre på skråningen og marken bagved. Planten er hadet af nogle og velsignet af andre. Jeg vil prøve at behandle den neutralt, selvom jeg nok tilhører første kategori.

Planten er ikke kategoriseret af Skov- og Naturstyrelsen som invasiv; den er ikke, som den iberiske skovsnegl indført fra udlandet, men har eksisteret i vores natur i århundreder.

Hvorfor er den så eksploderet i disse år?

Vi præsenterer biodiversitet og giver penge til landmændene for braklægning. Der har været kritik af tilskuddene, for at de er for høje. Det er jeg ikke i stand til at bedømme, men jeg ved da, at en investor også vil have udkomme af sin investering. Ser efterhånden mange marker, der er braklagte og tilsået med blå honningurt, sol-

sikke og cikorie og uden brandbæger. Smukt syn synes jeg.

Lad os så beskæftige os med **engbrandbæger**.

Planten indeholder giftstoffet pyrrolizin-alkaloid. Giftstoffet angriber leveren og der findes ikke medicinske behandlinger mod dette. Kreaturer undgår dem, men hvis de findes i større mængde kan især heste finde på at fortære dem. Dyrker man hø med brandbæger på marken, er det især et problem. Giften er stabil efter tørring, og kreaturerne får ikke advarsler fra det tørrede foder. De fleste landmænd er opmærksomme på problemet, så man ser ikke mange brandbægere i kornmarkerne. Som haveejer, der ikke gider planten og vil have den væk, skal man fjerne planten med rod. Husk handsker for at undgå plantesaften.

Fire millioner euro satte EU i et projekt i 2021, der omhandlede mistanke på forgiftning af grundvandet og dermed drikkevandet. Planterne man har focus på er: ørnebregne, engbrandbæger, lupin, rød hestehov og rødkløver. Lupin og rødkløver undrer mig lidt. Det er gamle landbrugsplanter. Har desværre ikke kunnet finde noget resultat af undersøgelsen.

Modstandere af bekæmpelse af engbrandbæger mener, at den fremmer biodiversiteten. Her taler vi især om insekter.

Man fremhæver her sommerfuglen Blodplet. Ikke en sommerfugl jeg mindes at have set, men som jeg så måske vil se masser af de kommende år. Blodplet er i lighed med Admiral, en af de sommerfugle, som kun er sommergæst på disse breddegrader, og man kunne selvfølgelig drille med spørgsmålet, om den så ikke er invasiv. Men sådan er naturen altså indrettet. Visse arter trækker sydpå i vinterperioden. De fleste har sikkert hørt om Monark sommerfuglen, som flyver fra Canada til Mexico i den kolde periode og tilbage om foråret.



Blodplet.

I forhold til engbrandbæger anerkender Skov- og Naturstyrelsen problemet med kreaturer og accepterer bekæmpelse hvor det er nødvendigt.

Som det vist tydeligt fremgår, ser jeg gerne, at de gule blomster fældes her i byen, inden de smider frø. Det sker i løbet af få dage.

## Kære Sdr. Omme og omegn

Jeg er nu vendt godt tilbage efter min barsel og har lagt mærke til, at vi ikke har fået sat en liste over kirkelige begivenheder i Lyngposten, som vi jo ellers var begyndt på.

Jeg har derfor været alle mine papirer igennem og kan komme med følgende liste over personer, som er blevet døbt, viet/velsignede og begravet/bisatte siden jeg gik på barsel og frem til nu.

Jeg vil dog gerne fremhæve, at listen ikke er fyldestgørende, da der er en masse samtykkeerklæringer jeg ikke har. Derfor hvis du som pårørende til en der har haft en kirkelig handling fra august 2023 og frem til nu, sidder og mangler et navn på listen, er du meget velkommen til at kontakte Sognepræst Patricia Paarsgaard Bolther på tlf. 29 120 80 05 eller mail ppp@km.dk, så vi kan få det afklaret. Det gælder især hvis du er pårørende til en afdød, da jeg i så fald ikke kun mangler samtykke til at offentliggøre navnet her, men også mangler tilladelser vedr. Alle Helgen.

Med venlig hilsen

Sognepræst Patricia Paarsgaard Bolther

### Døbte:

06.08.23 Oliver Lind

01.10.23 Olivia Rahbek Jørgensen

26.11.23 Malte Holm Gejl

07.01.24 August Gabriel Eli Paarsgaard Bolther

15.06.24 Lilli Vium Saugstrup

### Viede/velsignede:

19.08.23 Peter Eli Bolther og

Patricia Paarsgaard Beck Poulsen

15.06.24 Verner Thyge Bentzen og Erna Kristensen

15.06.24 Dennis Vium Sørensen og Heidi Saugstrup Markussen

### Begravede/bisatte:

13.07.23 Abelone Madsen

15.07.23 Peter Hansen

26.08.23 Kirsten Nielsen

30.08.23 Ida Betty Villadsen

08.09.23 Reinholt Rodtborg Rene Lauritsen

04.01.24 Kamma Burgdorff Vestergaard Christiansen

06.02.24 Kaj Nielsen

07.02.24 Leo Danielsen

10.02.24 Bent Lauridsen

14.02.24 Edith Sørensen

13.03.24 Eli Bregndahl Poulsen

14.04.24 Aage Jakobsen

17.04.24 Gerda Bjerg Sørensen

22.04.24 Anny Andersen

07.06.24 Johannes Christian Johannessen

09.06.24 Ulla Hørlyck

16.07.24 Vagn Lundgaard Hansen



**Britta's fodpleje**

**Effektiv fodpleje**

v/Britta Frost  
Lægeeksamineret fodplejer

**Tlf.: 2296 8812**

Farvergade 13 - 7260 Sdr. Omme



## Ole's skrivelser...

### Turister

Min nabo er i den heldige situation, at de har to boliger. Forstået på den måde, at de har en helårs bolig og en fastliggerplads på en campingplads. Vi ser ikke meget til dem i sæsonen fra ultimo marts til primo oktober, hvor de befinder sig i campingvognen. Dog kommer de flyvende en gang i mellem og som en hvid tornado rengør de huset og drøner afsted igen. Det skyldes selvfølgelig, at de sikrer sig en lille ekstra indtægt, ved at leje helårsboligen ud via airbnb. Vel meget fornuftigt, når man nu ikke bruger boligen, og så samtidig tjener penge på lejen til betaling for de daglige fornødenheder på campingpladsen som rødvin og grill pølserne.

Det giver nogle oplevelser for naboerne når der kommer turister til nabo boligen. Jeg stod og klip-

pede hæk og turisten nærmede sig hæk skellet og høflig som jeg er, indledte jeg en samtale med ordene: "Det er en regnfuld sommer vi har i år". Personen på den anden side svarede kort og præcist "what" og jeg tilføjede bare "ja, det er vådt".

De nye lejere kom forbi vores hus, og på syngende og klingende norsk blev vi spurgt, om det ikke var muligt at se en killing på en bondegård i nærheden. Det var nordmandens 5 årige søn som meget gerne ville se en killing. Jeg vidste, at en ældre mand, Klaus, som boede længere nede ad vejen nok havde en killing. Klaus' eneste glæde og hobby var, at fodre de mange katte i kvarteret. Jeg forsikrede nordmanden om, at det ønske kunne vi let klare og at der var killinger tilstede i nærheden. Nordmanden

så lidt skepsis ud, over at vi danskere måtte holde killinger her i byen. Vi gik straks ned til Klaus og fik fat i en killing som vi rakte over til hans 5 årige søn. Sønnen var selvfølgelig mere end begejstret og min glæde var derfor stor, efter at have opfyldt nordmandens ønske.

Han var nu ikke så begejstret og lignede et stort spørgsmålstegn, så jeg måtte lige spørge lidt til den nedtrykte stemning hos faderen. Han tastede lidt på sin iphone og viste mig herefter et foto af en norsk killing som var et gedekid. Sprogforvikling sker tit.

Jeg husker engang en ferie på Kreta, og vi var langt ude på landet, væk fra turistområderne, og vi skulle have noget at spise. Personalet kunne kun tale græsk, og menukortet var ligeledes på landets sprog. Jeg pege-

de på menukortet og forsøgte efter bedste evne at sige som en gris, ved at grynte, og jeg lå næsten ned på alle fire, men manglede dog en krølle på halen. Han nikkede forstående og gik mod køkkenet. Jeg glædede mig til en saftig grisekoletet med græsk salat, og mine tænder løb næsten i vand ved tanken. Lidt efter fik jeg serveret min bestilling som var skiveskåret friturestegte squash, salte. Det blev til 2 krus øl og tak for grisekød.

Der er endnu et par uger tilbage af sommerferie perioden inden folkeskolen og arbejdslivet genoptages i sin fulde styrke, så gå ud og mød nogle turister og få en sjov og skæg oplevelse i sprogets mange forviklinger.

Ole Filip Hansen

## UGENS FOTO!




Foto: Peter Sigsgaard Sørensen.

Ivan Hansen i færd med at buskrydde stien ved engen, for at holde den farbar og sørge for, at heget indtil kreaturerne holdes frit.


Ivan er en af de mange frivillige, som gør en indsats for Sdr. Omme. Tak for det Ivan.

**UGENS FOTO:** Vil I hjælpe med, at vi kan bringe ugens foto? Har I mobilen eller et kamera med jer, så stop lige op og klips et billede fra vores skønne natur eller aktiviteter I ser på jeres vej.

(Er der personer tilstede, så husk at spørge om lov).



### Så starter håndboldsæsonen i Sønder Omme 2024/2025



**Sdr. Omme IF Håndbold**

**Træningstider i SOIF Håndbold 24/25**

Hold/ Årgang	Dag	Tid	Træner	Opstart
Trille/Trolle 2-5 år	Tiderne bliver meldt ud senere, så hold øje med Lyngposten og Facebook		Annika Rasmussen Frederikke Helligsø Victoria Hyldgård	
U5/U8 Dreng/Piger Årgang 2017/2018/2019	Onsdag	16.00-17.00	Annika Rasmussen Michael Glad	Uge 35
U9 Dreng/Piger 2015/2016	Torsdag Ulige uger i Sdr. Omme Lige uger i Filskov	16.30-18.00	Rikke Jørgensen	Uge 35
U11 Piger 2013/2014	Torsdag Ulige uger i Sdr. Omme Lige uger i Filskov	16.30-18.00	Sara Ahm Caroline Hyldgård Maria Moustgaard Sanne Hansen	Uge 35
U11 Dreng 2013/2014	Torsdag Ulige uger i Filskov Lige uger i Sdr. Omme	16.30-18.00	Lise Reichstein Eline Malmberg Marinus Buhl Jette Sand	Uge 35
U13 Piger 2011/2012	Onsdag	17.00-18.30	Annika Rasmussen Kasia Baczynska	Uge 33
U13 Dreng 2011/2012	Torsdag Ulige uger i Filskov Lige uger i Sdr. Omme	16.30-18.00	Søren Elnegaard Marinus Buhl	Uge 35
U15 Dreng 2009/2010	Mandag Torsdag	19.00-20.00 18.00-19.00		Uge 33
Dame Senior	Tirsdag (Filskov) Torsdag (Sdr. Omme)	19.00-20.30 19.00-20.30	Thomas Boye	Uge 33
Herre Senior	Tirsdag Torsdag	19.00-20.30 20.30-22.00	Casper Rahbæk Simon Mølgaard	Uge 32

## KØBENHAVNER BANKO

Husk medlemskort

**I SDR. OMME MULTICENTER  
HVER MANDAG KL. 19.00**



## LE FYSIOTERAPI

**Få en ordentlig behandling!**

Sportsskader | Hælsore | Iskiassmerter  
Slidigt | Hovedpine | Skuldersmerter

Stadion Allé 11, Sdr. Omme. Tlf. 61 28 21 12



## Sdr. Omme Tømmerhandel








# De lokale byrådspolitikere skriver...

## Den gule fare og lidt politik



Jørgen Clement

### Den gule fare

Det er ikke kineserene, jeg her vil skrive om, men om gylden brandbæger eller engbrandbærer, som er en smuk gul plante, der findes i vores natur.

Den har været der altid, og er altså ikke en invasiv art, men af en eller anden grund, som jeg ikke kender, har den bredt sig voldsomt i de senere år. Man kan se den står i store mængder i engen bag Meny i Sønder Omme, men desværre også mange andre steder.

Den indeholder en gift, der ophobes i og skader leveren på heste, køer og får, hvis de spiser den. Dyrene går oftest udenom, men kommer planten ved et uheld i halm, da kan dyrene ikke skelne den, og så har vi skaden.

Planten er som sagt naturlig i vores fauna, og den er hjemsted for forskellige insekter og sommerfugle, og den er meget smuk, men der er alt for store mængder af den, og en stor gylden brandbæger kan bære 10.000 frø, som spredes med vinden.

Vi mennesker skal også passe på, når vi rykker planten op, for saften fra planten kan via huden på hænderne komme ind i blodbanerne, og så bliver vi også skadet. Derfor er det gode råd at bruge handsker.

Her omkring hvor jeg bor, rykker vi planterne op i stor stil, og jeg vil opfordre til, at andre gør som vi. Lad dem stå i skovtykninger, hvor de ikke kan sprede sig.

### Politik

Jeg læste Mogens Jørgensens indlæg i sidste uges udgave af Lyngposten, og han har mange kloge og gode betragtninger om dansk landbrug og den netop indgåede klimaafnede, men han glipper desværre på det væsentlige.

Danmark er forpligtet til at nedbringe sine udledninger af klimagasser herunder CO<sub>2</sub>, som bl.a. udledes fra lavbundsjordene, når de dyrkes. Landbruget er en meget stor udleder af klimagasser, og det skal nedbringes, som man skal nedbringe CO<sub>2</sub>-udslip i transporterhvervet og i industrien.

Vi kan jo se klimaforandringerne ved at følge med i nyhederne stort set hver dag - store regnmængder i Nordeuropa, tørke og skovbrande i Sydeuropa og andre steder i verden. Det kan ikke blive ved på den måde, og her må dansk landbrug også deltage.

Dansk landbrug er heller ikke, som det blev skildret i Morten Kock filmene. De små landbrugs tid er forbi, og danske landbrug er store - meget store, det er nærmest landbrugsindustrivirksomheder.

Martin Lund Madsen, der også har opkøbt forskellige ejendomme omkring Sønder Omme, leverer mere end 280.000 slagtesvin om året.

Jeg var til åbent hus i Urup ved en stor kvægavler, der på Siggård har 1250 malkekøer, 600 kvier og et stort antal kalve, derudover ejer han en gård ved Hejnsvig og en ved Brande og har på den anden side af 3000 malkekøer.

Der skal uhyggeligt meget kapital til at finansiere de store bedrifter, og det er kun de færreste, der kan være med i det spil.

De store landbrug har også ressourcer til at finde de rigtige løsninger, når klimagasserne skal nedbringes, og jeg tænker, at med den mangeparts-aftale, der er indgået, må vi som landbruger forvente at finde løsninger, der på sigt kan sælges til andre lande.

Om vi så skal betale en eller to kroner ekstra for et kilo oksekød, det overlever vi nok. Og mælk er allerede nu billigere per liter end kildevand købt på flaske, (som jo i virkeligheden kan tappes fra vandhanen langt billigere).

Venstre har valgt at bruge sin indflydelse i det politiske forhandlingsrum til at sikre en aftale, der udvikler og fremtids-sikrer dansk landbrug, mens Danmarksdemokraterne har valgt at stå uden for og hænge fast i fortiden.

Men vi lever i nutiden og skal også kunne være her i fremtiden, og det skal vore børn og børnebørn også, derfor skal der ske noget med klimaet, og dansk landbrug skal udvikles og være et eksempel, som andre lande kigger mod og inspireres af. Det er landbruget heldigvis også indstillet på, ellers havde de nok ikke indgået aftalen.

Jørgen Clement  
Valgt til kommunalbestyrelsen for Venstre i Sønder Omme

2. etape - 15. august 2024

## Ringkøbing - Vejle

231,0 kilometer      2.000 højdemeter      1 pointspart      3 bokkespurter

## PostNord Tour de Sdr. Omme

2. etape af PostNord Danmark Rund køres den 15. august, fra Ringkøbing til Vejle.

Efter den officielle start kl. 12.20 i Ringkøbing, begiver feltet sig ned langs Ringkøbing fjord, inden byerne Skjern og Tarm passerer. Og så er det nu Sdr. Omme skal

være klar, for efter Tarm går turen til Sdr. Omme. 133 ryttere og følgebiler, og mon ikke der følger en enkelt pressevogn eller to med, suser ind på Hovedgaden, videre ad Grindstedvej, og så går det mod den tidligere DM-værtsby Grindsted, Billund, Egtved og Vejle, hvor turen slutter.

Borger og Erhverv sørger naturligvis for at der flagges i byen og opfordrer folk til at gøre det samme. For som de siger - "der filmes altid fra oven".

[postnorddanmarkrundt.dk/etape2](http://postnorddanmarkrundt.dk/etape2)

## Nye regler for nedtagning af asbesttag

Billund Kommune:

Har du asbesttag på huset, skuret eller laden? Så skal du være opmærksom på, at du som privatperson fra årsskiftet ikke længere selv må nedrive eller fjerne asbestholdigt materiale.

Efter denne dato skal du i stedet kontakte en autoriseret virksomhed med speciale i at fjerne asbestholdigt materiale.

Det skyldes, at asbeststøvet, fra fx en flækket

asbestplade på taget, kan være kræftfremkaldende, og derfor skal arbejdet fremover udføres af virksomheder med autorisation for at undgå spredning af det farlige asbeststøv.

Hvis du har planer om selv at nedtage dine asbesttagplader inden 1. januar 2025, skal du anmelde dit byggeaffald på vores hjemmeside. Her kan du også bestille bigbags og afhentning af dit asbestholdige affald.

Skriv, hvor mange bigbags, du skal bruge. Hver bigbag må indeholde op til 1 ton, og det svarer til omkring 50 tagplader.

Er du privat, skal du betale 400 kroner eksklusiv moms for hver bigbag, erhverv skal betale 1.500 kr. eksklusiv moms. Prisen er inklusiv afhentning.

Læs mere på [billund.dk/tagplader](http://billund.dk/tagplader)

## Skriv i Lyngposten!

Vi bringer stort og småt, indsendt af borgere, foreninger, klubber og erhverv!

Det betaler sig at annoncere i den lokale ugeavis. Ring og forhør om prisen på din annonce.

E-mail: [post@lyngposten.com](mailto:post@lyngposten.com)

Tlf.: 61 16 57 67

## FODBOLD TALENT TRÆNING BILLUND

- sammen om at ville -

1. og 2. træning er GRATIS

**HVAD FÅR DU:**

- 30 træninger fra september til juni.
- Tøjpakke indeholdende T-shirt, shorts, langærmet bluse
- Sociale arrangement for fodboldlinjen og på tværs af aktiviteterne i Talent Billund

Pris: 1.200,-

**HVOR & HVORNÅR:**

Træningstid: Fredag fra 16.00- 17.30  
Træningssted: satellittræning - rotation mellem klubberne i Billund Kommune

1. træning - GRATIS: d. 30. august på banerne ved Lynghallen, Grindsted  
2. træning - GRATIS: d. 6. September på Sdr. Omme Stadion

**HVEM KAN DELTAGE:**

ALLE børn og unge i aldersgrupperne: 4-6 kl. og 7kl.+

**Fodboldsamarbejdet i Talent Billund**

DBU Jylland og fodboldklubberne i Billund Kommune er gået sammen om at tilbyde fodboldtræning i Talent Billund regi. Talent Billund er for ALLE de børn og unge som bare gerne vil træne lidt mere.

Træningen er af høj kvalitet og der vil være fokus den individuelle spillers kompetencer. Der vil være 1 træner pr 8 spiller. Træningen vil i høj grad have fokus på tekniske færdigheder og man søger så vidt muligt at inddrage den nyeste teknologi og viden i træningen.

**Talent Billund**

Talent Billund er en selvejende institution (fond) med fokus på at skabe et fællesskab for børn og unge i Billund Kommune. Et miljø med mulighed for at dyrke og udvikle børn og unges potentialer indenfor Idræt og Kultur.

Hos os er det ikke "mængden" af talent, deltageren bliver målt på. Det vigtigste er, at man brænder for sin interesse og har lyst og viljen til at blive bedre - "Sammen om at ville"

OLE KIRK'S Fond  
Her er Børnenes Hovedstad

BILLUND KOMMUNE

DBU JYLLAND

FODBOLD

Fodboldsamarbejdet i Billund Kommune

HEJNSVIG IDRÆTSFORENING

EGGE

VORBASSE IDRÆTSFORENING



# Planter der er giftige for dyr

Listen over giftige planter i den danske natur og i vores haver er lang. Her bringer vi blot et lille udvalg af de planter der menes at være mere eller mindre giftige for dyr.

*Forskerne er lidt uenige om mængden af planter der skal indtages for at påvirke dyr.*

*Men det gælder for flere af de giftige planter, at der skal indtages ret store mængder for at dyr bliver syge af giftstofferne.*

## Vårbrandbæger (*Senecio*)



Det er ikke kun engbrandbæger der er meget giftig for især heste og kvæg. Vårbrandbæger indeholder de samme giftstoffer som findes i de friske planter på marken og i de tørrede planter i f.eks. hø.

Vårbrandbæger findes på marker, langs veje, på affaldspladser og i klitter.

Den blomstre i maj-juni. Indeholder pyrrolizin-alkaloide, der medfører forstørrelse og degeneration af leverceller.

Toksisk dosis: 50-100g frisk plante over en periode på 7-8 uger kan give leverskader.

## Agern af eg (*Quercus spp.*)



Stilk-eg og vinter-eg. Spirende agern har et højt indhold af tannin som er potentielt giftigt for heste og andre husdyr. Både heste, kvæg og får kan blive forgiftede af de nedfaldne agern. Tilsvarende er det ikke ualmindeligt med indberetninger om, at hunde er blevet forgiftet af at have spist agern.

Tanninerne, eller garvesyren, er ætsende og kan forårsage betændelsestilstande og blødninger i mave og tarmvægge samt nyresvigt.

*"Faren for agernforgiftning er særlig stor om efteråret, når hesten går på nedbidte græsmarker uden at få tilbudt tilstrækkeligt med supplerende foder".*

Kilde: Effektivt Landbrug

## Ager- og kær-padderok (*Equisetum arvense* og *Equisetum palustre*)

Ager-padderok findes især langs veje, marker, skovkanter og på skrænter.

Kær-padderok er en 10-50 cm høj sporeplante, der vok-

ser på våde enge og ved søer og vandhuller. Hyppigst i Østdanmark. Hele planten indeholder kiselsyre i form af små skarpe krystaller, der udskilles på ydersiden af cellerne. Planten er temmelig giftig.

Giftvirkningen bevares ved tørring. Forgiftning optræder stort set kun som følge af indtagelse af hø med en større mængde padderok i.



## Almindelig pigæble (*Datura stramonium*)



En 30-100 cm høj urt, der findes vildt nær bebyggelse og ved affaldspladser. Hele planten er stærkt giftig og den lugter meget ubehageligt og kvalmende, når man knækker eller beskadiger den.

Planten har været brugt som hallucinogen af præriefolkene. Også i moderne tid har nogle forsøgt sig med den, men den hallucinogene dosis er kun ganske lidt mindre end den dødelige.

Forgiftning af hest og kvæg sker oftest ved at planten kommer med ved høst af hø og majs til foder.

Planten er giftig for alle husdyr. Den indeholder tropan alkaloider (hyoscyamine, scopolamine, og atropine) som er et antikolinergikum.

## Bidende ranunkel (*Ranunculus acer*)



Planten er almindelig i Danmark, hvor den findes på enge, ved vejkanter og i krat. Kreaturerne går normalt uden om Bidende ranunkel, således at arten kan optræde i stor mængde på enge i forsommeren.

Giftig for kvæg og heste. Planten indeholder protoanemonin, der er en skarp, brændende giftig saft, der uskadeliggøres ved tørring. Protoanemonin kan forårsage kolik og betændelse i munden på heste.

## Gifttyde (*Cicuta virosa*)



Hele planten er dødelig giftig i frisk og tør tilstand. Det er en sumplante med en 50-120 centimeter høj stængel. Den vokser spredt i Dan-

mark og blomstrer fra juli til august. Jordstænglen har en kvalmende lugt, og ved gennemskæring fremkommer en gullig skarptsmagende, meget giftig saft.

Det er den farligste giftplante i den danske flora, idet den indeholder det yderst giftige stof cicutoxin, en acetylenforbindelse der er krampefremkaldende. Cicutoxin er stærkt giftig og hurtigvirkende. Både mennesker og kreaturer er døde af planten. En dosis på omkring 5g frisk plantemateriale pr./kg ko angives som dødelig. Selv et lille stykke rod kan være fatalt for heste.

## Høst-Tidsløs (*Colchicum autumnale*)



Alle dele af planten er giftig for blandt andet kvæg og heste, også efter tørring.

Det er en staude med en spinkel tueformet vækst. Blomstre i september-oktober. Den vokser ved lysåbne eller letskyggede steder, i enge eller på skrånninger. Den indeholder alkaloidet colchicin, som er et gastrointestinalt toxin der kan forårsage multiorgansvigt.

## Liljekonval (*Convallaria majalis*)



Giftig for især hund, kat og høns.

15-25 cm høj urt der vokser i skove og krat. Blomstringen sker i maj.

Planten er meget giftig i alle dele. Planten indeholder ca. 20 alkaloider, hvoraf de vigtigste er de kardiotoxiske: convalliosid, convallatoxol, convallamaroside, convallarin og convallamarin.

Liljekonvalls blade gør, at den indimellem forveksles med ramsløg. Dette kan medføre forgiftning, idet sidstnævnte er spiseligt, mens førstnævnte er stærkt giftig.

## Natskygge (*Solanum nigrum*)



Giftig for alle husdyrarter. Den indeholder alkaloiderne solanin og solanidin.

Sort natskygge er en 10-80 cm høj urt der vokser på romarker, majsmarker og nær bebyggelse.

Blomstringen sker i juli-okto-

ber. Mængden af giftstoffer i planterne afhænger af klima, jordbund og plantens udviklingstrin. Unge stærkt voksende planter med grønne frugter indeholder således mere giftstof end ældre planter med sorte modne bær. Ensivering nedsætter toksiciteten.

## Nerie/Oleander (*Nerium oleander*)



Busken vokser fugtige steder og langs vandløb. Den blomstre i juni-juli.

Alle dele af planten er giftig, også efter tørring. Giftig for hund, hest, får og kvæg. Alle græssende dyr.

Indeholder kardiiale glykosider, oleandrin og oleandrogenin som forårsager glykosidforgiftning som påvirker tarmsystem, hjerte, og det centrale nervesystem.

## Prikbladet perikon (*Hypericum perforatum*)



Prikbladet perikon, også kaldet Johannesurt, er en 40-60 cm høj urt der vokser på overdrev, tørre enge, strandoverdrev, vejkanter samt i lysåbne skove og krat.

Den dufter kraftigt, når man rører ved den. Planten findes vildtvoksende overalt i Danmark.

Giften hypericin findes i hele planten, men mest i blomsterne.

Hypericin gør dyrene overfølsomme over for specielt ultraviolet lys. Virkningerne viser sig oftest efter 1-2 ugers indtagelse.

Særligt heste er følsomme over for hypericin, men også får og kvæg påvirkes.

## Rød Fluesvamp (*Amanita muscaria*)



Indeholder det giftige stof muskarin. Især hund og kat reagerer på stoffet.

Muskarin er en muskarin-receptor agonist som har dets toksiske effekt ved ureguleret at binde til acetylcholin receptorer i det perifere nervesystem.

## Taks (*Taxus baccata*)



Taks er en prydbusk, hækplante mv. Taks er næsten udryddet i den fri natur, men findes stadig blandt andet i haver og på kirkegårde. Planten er regnet som en truet art på den danske rødliste.

Både nålene, barken og frøene indeholder alkaloidet taxin, som er giftige for pattedyr, specielt heste, kvæg og mennesker. Plantedelene er giftige både i frisk og tør tilstand.

Den er så giftig, at heste og kvæg kan dø, selv hvis de indtager små mængder.

Stoffet hæmmer hjertets ledningssystem. Akutte symptomer: Skælven, dyspnø, koma, hurtigt forløb.

## Skarntyde (*Conium maculatum*)



250 cm høj urt der findes ved hegn. Den blomstrer med hvide blomster i juni og juli.

Skarntyde er meget giftig. Planten har en ubehagelig lugt af muse-urin, der især kan lugtes på solvarme sommerdage eller når bladene gnides.

Den indeholder alkaloidet coniin og gammakonicein, som kan fremkalde lammelser.

Carl von Linné, svensk botaniker, død 1778, gav planten slægtsnavnet "conium" efter det græske ord "koneion", den giftige af skarntydesaft, som i antikkens Grækenland, blev benyttet til at eksekvere dødsdomme med. Filosofen Sokrates blev eksempelvis dømt til at begå selvmord med skarntydesaft.

Kilder: Medicintilbydere.dk/ViNordic - Veterinary Industry Nordic, Effektivt Landbrug, DTU Fødevarerinstitutionen, Giftlinien - Bispebjerg Hospital, Netdyredoktor.

**Levende musik til festen med Ernst**  
Ernst Larsen 21 28 38 64 / 75 34 17 64  
Se mere på [www.larsenmusik.dk](http://www.larsenmusik.dk)

**JJ Stål & Montage Aps**  
Smedegade 9, 7260 Sdr. Omme Tlf.: 22 68 88 30 Mail: [jj@jjstaalmontage.dk](mailto:jj@jjstaalmontage.dk)

**JYSK FUGE OG MONTAGE SERVICE**  
FACADERENOVERING/FUGESERVICE  
TLF. 22 45 28 79  
KONTAKT@JYSKFUGE OGMONTAGESERVICE.DK  
WWW.JYSKFUGE OGMONTAGESERVICE.DK

RENGØRING TIL private hjem og erhverv  
RING PÅ: 42 95 04 96  
ELLER SKRIV PÅ: [service@gyvelgaard.com](mailto:service@gyvelgaard.com)  
[www.gyvelgaard.com](http://www.gyvelgaard.com)

**FROST**  
GULV BELÆGNING  
KIM FROST  
27112137  
VIOLVEJ 1 • 7260 SDR.OMME  
[FROSTGULV@MAIL.DK](mailto:FROSTGULV@MAIL.DK)





## LYNGPOSTEN LEVERES PÅ ABONNEMENT

### Det er muligt at få Lyngposten leveret i postkassen

Ved at bestille et halv- eller helårligt abonnement, kan man nu i hver uge få en printet udgave af avisen leveret på ens adresse.

### Sådan bestilles et abonnement

Man ringer eller skriver til Lyngposten og oplyser, om det skal være et hel- eller halvårsabonnement.

Man kan også bestille via Lyngpostens facebookside: "facebook.com/lyngpostenn".

Vi skal have oplysning om navn, adresse, telefonnr. og evt. email. Som udgangspunkt bliver avisen leveret i postkassen, hvis ikke andet oplyses.

### Vigtig viden om abonnementet

- Et abonnement betales forud.**  
Man betaler via netbank eller kontant til Ove, som leverer avisen.
- Antal aviser.**  
Ved et helårsabonnement får man Lyngposten leveret i 45 uger. Et halvt års abonnement er 23 uger.
- Lyngposten udkommer ikke i følgende uger:**  
Uge 1 og ugen efter påske, samt 4 uger i juli og uge 52.
- 14 dages fortrydelsesret.**  
Såfremt vi ikke får besked inden 14 dage fra bestillingsdatoen, fortsætter abonnementet og man modtager en faktura.
- Man skal selv gentegne abonnementet.**  
Når man bestiller et abonnement får man oplyst en slutdato. Ønsker man at fortsætte abonnementet, skal man kontakte os, ellers stopper leveringen af Lyngposten efter slutdatoen.
- Udebliver avisen.**  
Udebliver Lyngposten skal man kontakte os, og vi sørger for at den bliver leveret hurtigst muligt.

### PRISER:

**Helårsabonnement (45 uger): 600 kr.**  
**Halvårsabonnement (23 uger): 350 kr.**

### TIP!

- Del et abonnement med naboen.
- Giv et abonnement i gave.

## LYNGPOSTEN

post@lyngposten.com / Tlf. 61 16 57 67  
facebook.com/lyngpostenn

## BABYSALMESANG



Efterårshold 2024: torsdage kl. 10.00

Babysalmesang er for alle børn 0-12 mdr. og deres forældre.

Perioden er 22/8 – 31/10 (minus uge 42).

10 gange a 30-45 min. og derefter tid til snak og hygge samt en lille forfriskning.

Babysalmesang er gratis.

Tilmeld dig via QR koden eller på vores hjemmeside: [www.sdrommekirke.dk](http://www.sdrommekirke.dk).

Har du spørgsmål til Babysalmesang så kontakt kirketjener/kirkesanger Annette Noer Baandrup på tlf. 40105036 eller [kirketjener7260@gmail.com](mailto:kirketjener7260@gmail.com).

Tilmeldingsfrist d. 11/8 2024.



## Program for fodboldtræning efteråret 2024

Team BFO-fodboldsamarbejdet Filskov-Sdr. Omme

Piger/drenge	Årgange	Trænere	Træningstid/sted		Opstart
			Lige uger	Ulige uger	
Fantastisk fodboldstart	2018-2020	Jesper Lauridsen Rasmus Sørensen	Sdr. Omme Onsdag KL 17-17:45	Filskov Onsdag KL 17-17:45	Uge 33-36
<b>Drenge</b>			<b>Lige uger</b>	<b>Ulige uger</b>	
U9	2015-2017	Kasper Gejl Kim Stenbæk Christian B. Jonas J.	Sdr. Omme Mandag KL 16:30-17:30	Filskov Mandag KL 16:30-17:30	Uge 33
U10	2015	Jesper Møbjerg Lisa Jæger Cilas	Filskov Tirsdag KL 16:45-18:00	Sdr. Omme Tirsdag KL 16:45-18:00	Uge 33
U11	2014	Allan Duus Thomas Toft Allan Randris	Sdr. Omme Mandag KL 17:00-18:30	Filskov Mandag KL 17:00-18:30	Uge 33
U12	2013	Kim Jørgensen Morten Schmidt	Sdr. Omme Mandag KL 17:00-18:30	Filskov Mandag KL 17:00-18:30	Uge 33
U13/15	2009-2012	Kim Stryhn Marcus Christensen	Sdr. Omme Onsdag KL 17:15-19:00	Filskov Onsdag KL 17:15-19:00	Uge 33
<b>Piger</b>			<b>Lige uger</b>	<b>Ulige uger</b>	
U9	2015-2017	Mette B. Ea	Sdr. Omme Mandag KL 16:30-17:30	Filskov Mandag KL 16:30-17:30	Uge 33
U12	2013-2015	Maria Moustgaard Marianne Pedersen Madara	Filskov Tirsdag KL 16:30-17:30	Sdr. Omme Tirsdag KL 16:30-17:30	Uge 33
U14/15	2009-2012	Frank Veng Mona Jørgensen	Filskov Onsdag KL 17:30-19:00	Sdr. Omme Onsdag KL 17:30-19:00	Uge 33
<b>Senior</b>			<b>Hver uge</b>	<b>Hver uge</b>	
Damer	Fra 2008	Kim Larsen Frank Larsen	Filskov Torsdag KL 19:00-20:30		Uge 33
Herrer	Fra 2008	Niels Plaugborg <b>TRÆNER SØGES</b>	Filskov Mandag KL 19:00-20:30	Sdr. Omme Torsdag KL 19:00-20:30	Uge 33

Tilmelding på [www.filskov-if.dk](http://www.filskov-if.dk) eller [www.soifsport.dk](http://www.soifsport.dk)  
Tilmelding er muligt fra uge 33

**[www.lyngposten.com](http://www.lyngposten.com)**  
post@lyngposten.com / 61 16 57 67





Vorbasse Marked i gamle dage.

## Med en hyrdedreng på Vorbasse Marked



Vi skruer tid og sted tilbage til en varm sommerdag engang i det forrige århundrede til landsbyen Vorbasse i det vestjyske. Det landskendte **Vorbasse Marked** står for døren, og i det nærliggende Hejnsvig har børn og barnlige sjæle ikke tanke for ret meget andet end skydetelte, karruseller og radiobiler. Man drømmer om et forjættet land, hvor der flyder om ikke med mælk og honning så dog med honningkager, is, pølser og sodavand.

Fra alle afkroge af landet valfarter godtfolk til, hvor godtfolk er – gøglere, vagabonder og skæve eksistenser, der hutler sig igennem, småsulter og sover, hvor der nu er plads. Ikke at forglemme hesteporangere, skærslippere og lirekassemænd, der med høj silkehat og pjaltet fintøj får den skønneste valsemusik til at strømme ud af lirekassen. En lille



Postkort, Hyrdedreng på Heden.

abe sidder øverst på kassen med bedende øjne og en blikskål i hånden.

I fordums dage skal småkårsfolk have tag over hovedet, tøj på kroppen og mad på bordet. Alle munde skal mættes, og en purung hyrdedreng fra nabo-sognet tager i flere år sin tørn på et husmandssted i Fugdal tæt ved Hejnsvig. Allerede før en vis herre får sko på, bliver den bette fyr sendt ud på heden, og barbenet med kasketten på sned, slidte træsko og bukser med store lapper både for og bag er han ude med sin flok både tidligt og silde og i al slags vejr.

Solidt forankret i Hejnsvigs bondemuld forlener det hårdføre liv på den vestjyske hede den lille hjorddreng fra Fugdal med en dyb kærlighed og samhørighed med dyr og naturens sjæl. En livslang fortrolighed med bondekultur og hjemstavn.

Han ved alt om hedens hemmeligheder, han kender hvert et kreatur, han ved, hvor harekillingen har sit leje, lærken sit kuld og viben sin rede. Han kan udpege de brune lyngtoppe, hvor hugorme dovent lader sig bage igennem, og også de steder, hvor støvbadende engpipere giver deres muntre besyv. Han oplever det usynlige kor af lærker, der bryder den fredfyldte stilhed med deres kåde trillen, solens

gyldne stråler, der klæder marker, enge og skovbryn i skønne farver, duften af nyslået hø med grøn kløver, der pirrer næseborerne, smagen af nye kartofler, suset af den stride vestenvind.

Og lærer spurven at kende, der sidder stum bag kvist, havren, der har bjælde på, og Jens Vejmand, der bæres over heden en kold vinternat. Også Ole, der sidder på en knold og synger, og hyrden, der med smil bærer sin byrde.

I Hejnsvig har man i århundreder set frem til Vorbasse Marked som årets store begivenhed, og til slutningen er altid ganske overvældende. Hele sognet skal bogstaveligt talt af huse – dem fra større gårde, dem fra ydmyge husmandssteder, dem fra gode kår, småkårsfolk, de missionske, de vantrø, dem fra højre, dem fra venstre – alle skal de til Vorbasse Marked.

Den store dag skinner solen fra morgen til aften over det vestjyske, og iført sit bedste søndagstøj med vandkæmmet hår, rene negle og blankpudsede træsko følges den bette hyrdedreng fra Fugdal ud af gårdspladsen af en flok snadrende gæs og ænder.

Mens han vinker farvel til sin husbond og madmor, kan han ikke lade være med at glæde sig ved tanken om de solide rundtenommer, hun har givet ham med på turen – fedtebrød, spegepøsemadder og melmader med sirup og et tykt lag puddersukker.

Med røde kinder og øjne, der tindrer af spændt forventning, begiver knægten sig til fods mod Vorbasse, og ved Gilbjerg støder flere bondeknøse til. Nogle af drengene er blevet forundt at få en 25 øre med hjemmefra, og

har man tilmed selv sparet lidt sammen, tør man nok siges at være velhavende med råd til lidt af hvert.

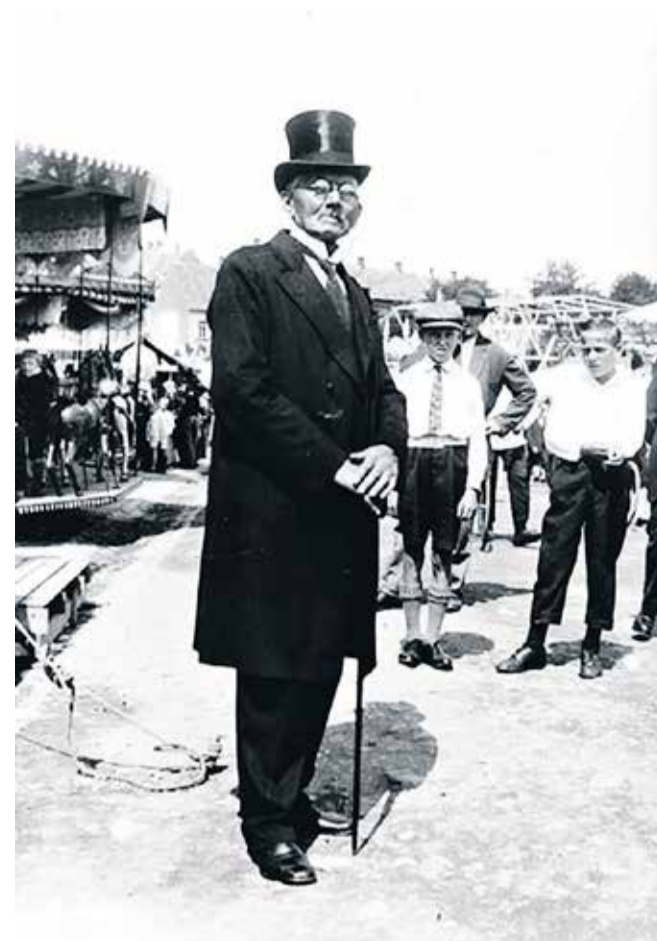
Stoute kagekoner fra Christiansfeld sælger snildt deres legendariske honningkager for nogle få ører, jødekager så store som tallerkener koster omtrent det samme, og lidt derfra sælges hjertebrød med en lap papir med skæmteviser påtrykt.

Den unge hyrdedreng fra Fugdal vælger at spendere 10 øre på ét af de mange gøglertelte, og her er det den navnkundige markedsgøgler **Professor Labri**, der trækker. Med knirkende stemme, et mundrapt snakketøj og den uundværlige cigarestump dinglende i mundvigen forsøger Professor Labri denne sommerdag at lokke både små og store ind til sin forestilling i det lasede sejldugstelt.

Et henrykt publikum stimler sammen om Rekommandøren over dem alle, som han står der med lorgnetter, rødt slips, skævt knappet og slidt diplomatfrakke og høj silkehat og gør reklame for sin *store jubilæumsforestilling*, hvor barnevogne kan medtages, rene bleer haves i reserve og tømte flasker fyldes.

Stående på en ølkasse foran teltet præsenterer Professor Labri sit rablende skøre ordfyrværkeri af veltalenhed og vrøvlmonologer: en høne med tre ben, som stepper på et forniklet hakkebræt, 25 benløse kanariefugle, der danser tango på kanten af en vaskebalje, og endeligt frikadellens flugt over plankeværket med en gaffel i ryggen, skarpt forfulgt af to røgede sild:

- Værsgo, værsgo! Tag kæresten under armen, svigermor i nakken ... adgang for alle, tykke og tyn-



Professor Labri omkring 1930.

de, store og små, grever og baroner, baronesser og køkkenskrivere ... Ammer og husarer går gratis ind, når de tager hovedet under armen ...

Den helt store attraktion i Professor Labris forestilling denne sommerdag i Vorbasse er en ægte menneskeædende negerhøvding Ngombli, fanget i Transvaal. Mens Labri skrider ind i teltet, råber han til de mange tilskuere, der flokkes ved indgangen: "Nu skal menneskeæderen fodres, og jeg trækker mig tilbage ... Skynd Dem, skynd Dem, negerhøvdingen er sulten og utålmodig! Hør, hvor han slider i lænkerne." Få minutter senere er teltet stuvende fyldt, og Professor Labri træder op på scenen og letter høfligt på silkehatten med et buk for publikum. Med tryllestaven i hånden og ansigtet vendt mod tilskuerne trækker han et forhæng til side: Hør ser De den berømte ... Længere når Professor Labri ikke, for det utålmodige publikum kan kun få øje på et par mugne støvler på forhøjningen og giver højlydt udtryk for deres overraskelse.

Professoren hiver støvlerne i vejret, stirrer ganske målløs frem for sig og udbryder så med rædsel i stemmen: Aah Herregud! Den stakkels mand har ikke kunnet vente, og nu har han ædt sig selv ... Da forestillingen i Vorbasse lakker mod enden, træder Professor Labri frem på scenen og beder så mindeligt publikum klappe, så det kan høres

af de mange, der står i kø udenfor teltet. Han slutter forestillingen af med ordene: "Og så mine damer og herrer, landmænd, brandmænd, skraldemænd, bussemænd og jordemodermænd, skal De, som jeg har lovet Dem, se Vorbasse ved nat".

Så løfter han teltets bagside op, og publikum kan forlade teltet og se Vorbasse og himlens stjerne-skær ligge lige foran dem i aftenskumringen.

Lokalhistorikeren Egon Larsen har i øvrigt fortalt, at Professor Labri engang optrådte med en levende menneskeæder med blodig fråde om munden og et stykke råt kød i hånden. En husmand fra sognet syntes dog, at den uhyggelige menneskeæder mindede meget om hans nabo. Det fik ham til at spørge: - Men er... et da it Ras-Peter? Med et glimt i øjet hviskede menneskeæderen: - Jow, men do ska et vær ræd. A æder it dem a kender!

Således oplever hyrdedrengen fra Fugdal et Vorbasse Marked, som det har formet sig i hundreder af år. Han tænker ikke på, om det nogensinde har været anderledes, og nærer ikke noget ønske om, at det skal forandres. Han får som så mange før ham en oplevelse for livet, og om aftenen ligger han i karlekammeret ved stalden og fantaserer om bissekræmmere, landevejsriddere – og menneskeædere ...



**MENY SDR. OMME - ÅBENT ALLE DAGE 8.00 - 22.00**

**FREDAGSMENU**

SÆLGES LUN FRA KL. 17-18 - KAN FORUDBESTILLES SENEST TORSDAG KL. 12



Tine

- UGE 32: **STOR KARBONADE** M/GRØNÆRTER & RØDBEDER
- UGE 33: **STEGT FLÆSK** M/KARTOFLER, PERSILLESOVS & RØDBEDER
- UGE 34: **SKINKESCHNITZEL** M/ÆRTER, BRASEDE KARTOFLER & BEARNAISESAUCE
- UGE 35: **KALVESTEG STEGT SOM VILDT**  
M/WALDORFSALAT, TYTTEBÆR, VILD TSAUCE & HVIDE KARTOFLER
- UGE 36: **FLÆSKESTEG** M/RØDKÅL, SOVS, BRUNE & HVIDE KARTOFLER

**TILKØB  
DESSERT 20,-**

PR. PERS.

**70<sup>00</sup>**



**LURPAK**  
Saltet smør, Smørbar eller Let smør. 200 g. Max. 4 pakker pr. kunde pr. dag.

PR. STK.

**15<sup>00</sup>**

SKARP PRIS



**GRØN TUBORG, TUBORG CLASSIC ELLER CARLSBERG PILSNER**  
Afhentningspris

30 X 33 CL

**109<sup>00</sup>** +PANT

SKARP PRIS



**GØL PØLSER**  
Flere varianter. 300-500 g.

PR. STK.

**30<sup>00</sup>**

SKARP PRIS



**DANSKE MAJS**  
Stk. pris v/3 stk. 3,32.



3 STK.

**9<sup>95</sup>**

SKARP PRIS



**HVERDAGS PRIS**

Hverdagen skal være til at betale. Derfor finder du over 400 varer til HVERDAGSPRIS I MENY.



**FLÆSKESTEG AF DANSK GRIS**  
Ridset og uden ben.

PR. 1/2 KG

**19<sup>95</sup>**

SKARP PRIS



**CULTURA A38**  
Flere varianter. 1 kg. Max. 4 stk. pr. kunde pr. dag.

PR. STK.

**9<sup>95</sup>**

SKARP PRIS



**PEPSI ELLER FAXE KONDI**  
Flere varianter. 1,5 liter.

PR. FLASKE

**9<sup>95</sup>** +PANT

SKARP PRIS



**MATILDE ORIGINAL KAKAO SKUMMETMÆLK**  
1 liter.

PR. STK.

**10<sup>00</sup>**

SKARP PRIS

**SCHULSTAD DET GODE RUGBRØD**  
Solsikke eller Gulerod. 925-950 g.



PR. STK.

**15<sup>00</sup>**

SKARP PRIS

**CHEASY DRIKESKYR, YOGGI ELLER CULTURA MED TOP**



Yoggi : Appelsin eller Vanilje. 166 g 330 ml. Max. 4 stk. pr. kunde pr. dag.

PR. STK.

**5<sup>00</sup>**

SKARP PRIS



**DANSKE BLOMKÅL**



PR. STK.

**14<sup>00</sup>**

SKARP PRIS

**SLAGTER-DELIKATESSE-MAD UD AF HUSET-PØLSEMAGERI-GRØNTAFDELING  
BRØD FRA GULDBAGEREN-BLOMSTERAFDELING-VINAFDELING**